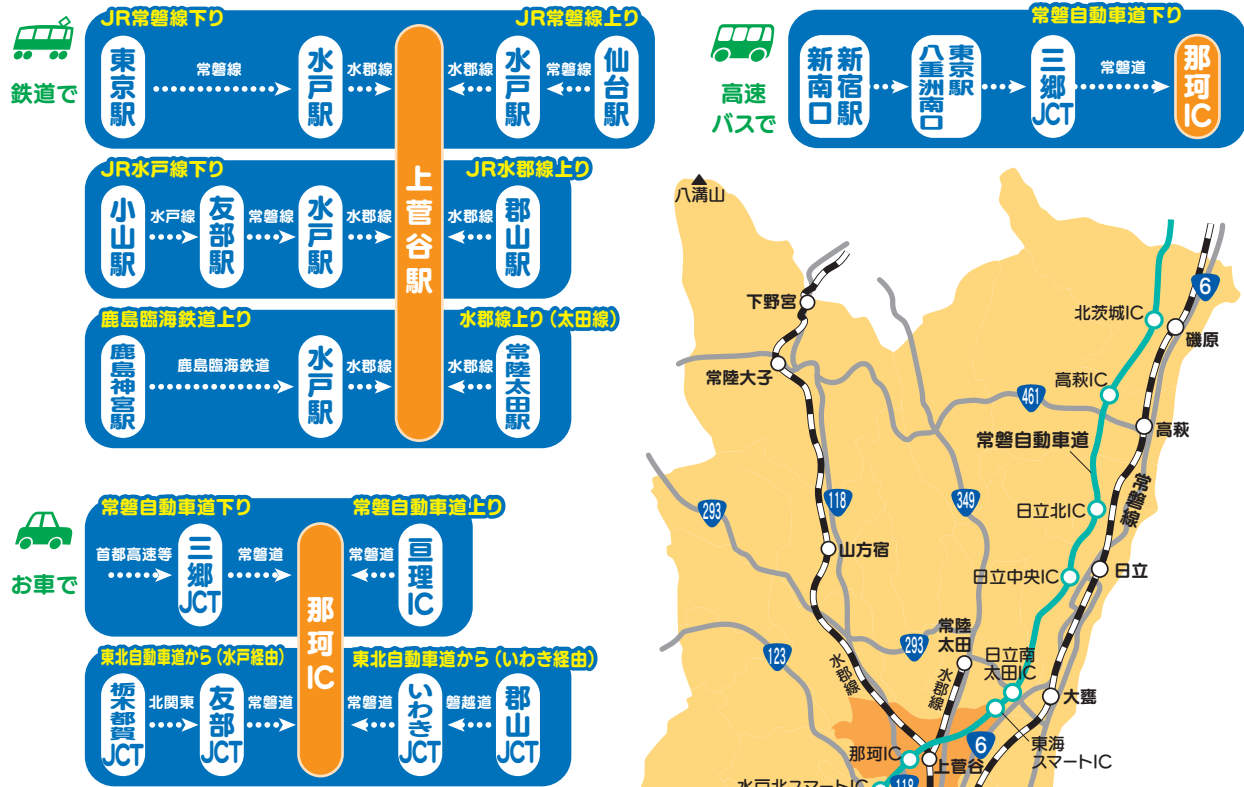


那珂市へのアクセス案内図



茨城県那珂市

那珂よし来よし

那珂市観光ガイドマップ



那珂市

〈お問合せ〉

茨城県那珂市 那珂市産業部商工観光課 〒311-0192 茨城県那珂市福田1819-5

TEL: 029-298-1111(代)

E-mail: syoukou-k@city.naka.lg.jp



令和7年2月 発行 / 那珂市産業部商工観光課



▲阿弥陀寺としだれ桜



▲静峰ふるさと公園



▲笠松運動公園



▲ながLuckyFM公園(那珂総合公園)



▲茨城県民の森



▲茨城県きのこ博士館



▲田園風景



◀月見の会

春 秋
夏 冬

季節の見どころ

茨城県植物園は2025年秋頃リニューアルオープン(予定)

季節の見どころ



◀ひまわり畑



▲古徳沼の白鳥



▲干し芋の乾燥風景



▲清水洞の上公園



▲文洞溜あじさいと水蓮



▲那珂市曲がり屋

▶一の関ため池親水公園と白鳥



いい那珂 いいもの

Iinaka Imono

那珂のつくり手のみなさんは、自然への感謝の想いを抱きながら
その土地だからできるものに惚れ込んでいいものを育てている。
地域に根ざしているからこそ持ち得る視点で独自のいいものを生み出している。
これが愛する那珂の風土の恵み。



詳しくはこちら

イベントスケジュール

八重桜まつり
〈静峰ふるさと公園〉



中～下旬

4

上旬 枝垂れ桜〈阿弥陀寺〉

5

下旬 つり大会〈久慈川粟原釣り場〉

6



ホタル観賞会
〈清水洞の上公園〉

上旬

7

ひまわり畑
〈なかLuckyFM公園(那珂総合公園)周辺〉

額田まつり〈鹿嶋八幡神社〉
※3年に一度

下旬

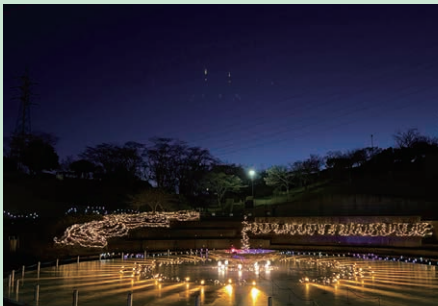
8

月見の会〈那珂市曲がり屋〉

菅谷まつり(大助まつり)
〈菅谷鹿島神社〉※3年に一度

中旬

9



イルミネーション〈静峰ふるさと公園〉

10

11

11月上旬～3月下旬

白鳥飛来〈一の関ため池親水公園・古徳沼〉

12



2月上旬～3月上旬

那珂のひなまつり
〈那珂市曲がり屋・歴史民俗資料館〉

1

2

3



雪まつり〈静峰ふるさと公園〉
※2年に一度



イベント情報は、こちらからチェック

静峰ふるさと公園紹介

当園は、日本さくら名所100選に選ばれた八重桜の名所となっており、4月中旬には12haの園内に約2,000本の八重桜が咲き誇ります。

その他にもツツジ、アジサイ、ウメ、モミジなどが植えられており、季節ごとに植物をご覧いただけます。

また、遊具施設、グラウンドゴルフ場など多世代で楽しめる公園となっております。



八重桜まつり情報

毎年4月中旬～下旬に開催しています。

期間中は、イベントの開催や満開に合わせての夜桜観賞もでき、県内外から多くの観光客や家族連れで賑わいます。

※八重桜まつり期間は、駐車場有料



[詳細はこちら](#)

那珂市曲がり屋紹介

文久2年(1862年)に建てられた家屋を、一の関ため池親水公園内へ移設・復元したものです。家屋内部では当時の暮らしぶりがわかる展示がされています。

毎年中秋の名月にあわせて実施している「月見の会」が「那珂市曲がり屋から望む月」として日本百名月認定登録地第59号に認定されました。

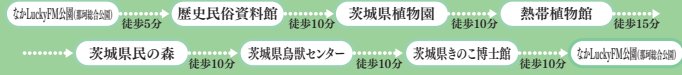


[詳細はこちら](#)

新日本歩く道紀行 100選



鳥のさえずりと 森林浴の道



なかLuckyFM公園(那珂総合公園)

野球場、テニスコート、温水プール等様々なスポーツを楽しめる施設はもちろん、歴史民俗資料館、野外ステージなどは、各種イベントのメイン会場にも使われます。

歴史民俗資料館

那珂川・久慈川の間の豊かな地にあり有史以前から多くの人々が住んできた那珂市の歴史・民俗に関する資料館です。

茨城県植物園

12haの敷地内に花木園、野草園、バラ園など約600種5万本の植物があり、四季折々に楽しむことができます。季節ごとに各種イベント等も開催しています。

熱帯植物館

東南アジアの熱帯・亜熱帯植物の生態が、実物や映像などで楽しく理解できます。5つのテーマに分けられた各ゾーンでは、見事に再現された熱帯の大自然を体験できます。

茨城県民の森

明治100年を記念してつくられた約64.7haに及ぶアカマツの自然林。森林浴や野鳥のさえずりを楽しみながらのハイキングには最高です。

茨城県鳥獣センター

さまざまな野鳥のほか、鑑賞鳥25種も飼育しており、美しい姿を楽しむことができます。

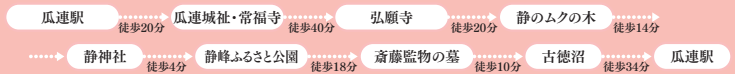
茨城県きのこ博士館

館内は、8つの展示室があり、映像やグラフィック、模型などで「きのこ」についてわかりやすく展示してあるほか、特産林産物の実物展示やお土産コーナーもあります。



新日本歩く道紀行100選 文化の道認定コース

うりづら ロマン・ロード



常福寺

開山は延年三年(1338)と言われています。水戸光圀が寄進した「拾遺古徳伝」「法然上人像」は国の重要文化財に指定されています。

弘願寺

佐竹氏によって創立された臨済宗の寺院。県の重要文化財「滝見観音図」が伝わっています。また、病める所を地蔵に当てる、くすぐりながら治癒を祈ると身代わりになってくれるという「くすぐり地蔵」があります。

静のムクの木

八幡太郎義家が奥州征伐の途中、軍をここに休めたとき、持参した鞭をさし置いたまま出発してしまい、それが根付いて今日のような大木になったと言われています。

静神社(常陸二ノ宮)

創建年代は不明ですが、常陸二の宮として古くから信仰を集めています。本殿には国指定重要文化財の銅印「静神官印」が納められています。

静峰ふるさと公園

園内に2,000本ある八重桜の見頃は、4月中旬～下旬頃で、「日本のさくら名所100選」にも選ばれた名所です。

斎藤監物の墓

静沼裏の雑木林に、桜田門外の変に参加した静神社の神官、斎藤監物の墓があります。

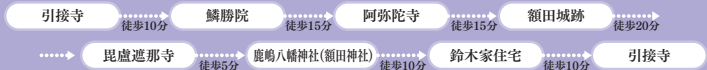
古徳沼

昭和41年に、わずか3羽で始まった白鳥の飛来は、平成2年には230羽を超え、関東で最大の越冬地になりました。



新日本歩く道紀行100選 ところと祭りの道認定コース

旧宿場 歴史散策の道



引接寺

光圀が元禄九年十月(1696)に創立したものです。本尊の阿弥陀如来はまれに見る逸品で背面に光圀自書の文がぎざまれています。また、「ほらふき達才」の逸話でも有名です。

鱗勝院

元禄年間(1329頃)に創立された額田氏ゆかりの寺。閑静な中に時を忘れさせる雰囲気があります。

阿弥陀寺

親鸞上人ゆかりの寺、本尊である阿弥陀如来仏は県指定文化財になっています。建保五年(1217)創建。

額田城跡

佐竹義直が鎌倉時代に築いたもの。内壕・外壕まで今なお残っていることが確認されています。

毘盧遮那寺

建久三年(1192)文覚上人の開基、境内に観音堂があります。

鹿嶋八幡神社(額田神社)

康平六年(1063)の創立といわれ武甕槌命、誉田別命の神を祭る。3年に1回行われる額田祭りは優美華麗な彫刻でかざられた各町屋台がらび豪華です。

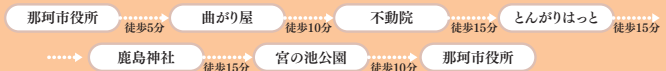
鈴木家住宅(光圀休憩所)

江戸中期の建築で、当時就藩した藩主の瑞竜山墓参の昼食場となっていた額田村庄屋鈴木十郎宅。



新日本歩く道紀行100選 水辺の道認定コース

白鳥に会える 曲がり屋への道



曲がり屋

那珂市戸崎に現存していた曲がり屋を平成11年の一の関ため池親水公園内に移築復元。囲炉裏や土間が当時の面影を偲ぼせる。市では、貴重な民俗資料として一般公開をしています。

不動院

鹿島神社、八幡神社の両宮の神宮寺として応永二九年(1422)に創建されたものです。境内には樹齢650年といわれるカヤの大木があります。

とんがりはっと

地元産品や加工品を販売する直売施設です。TEL.029-298-9665

菅谷鹿島神社

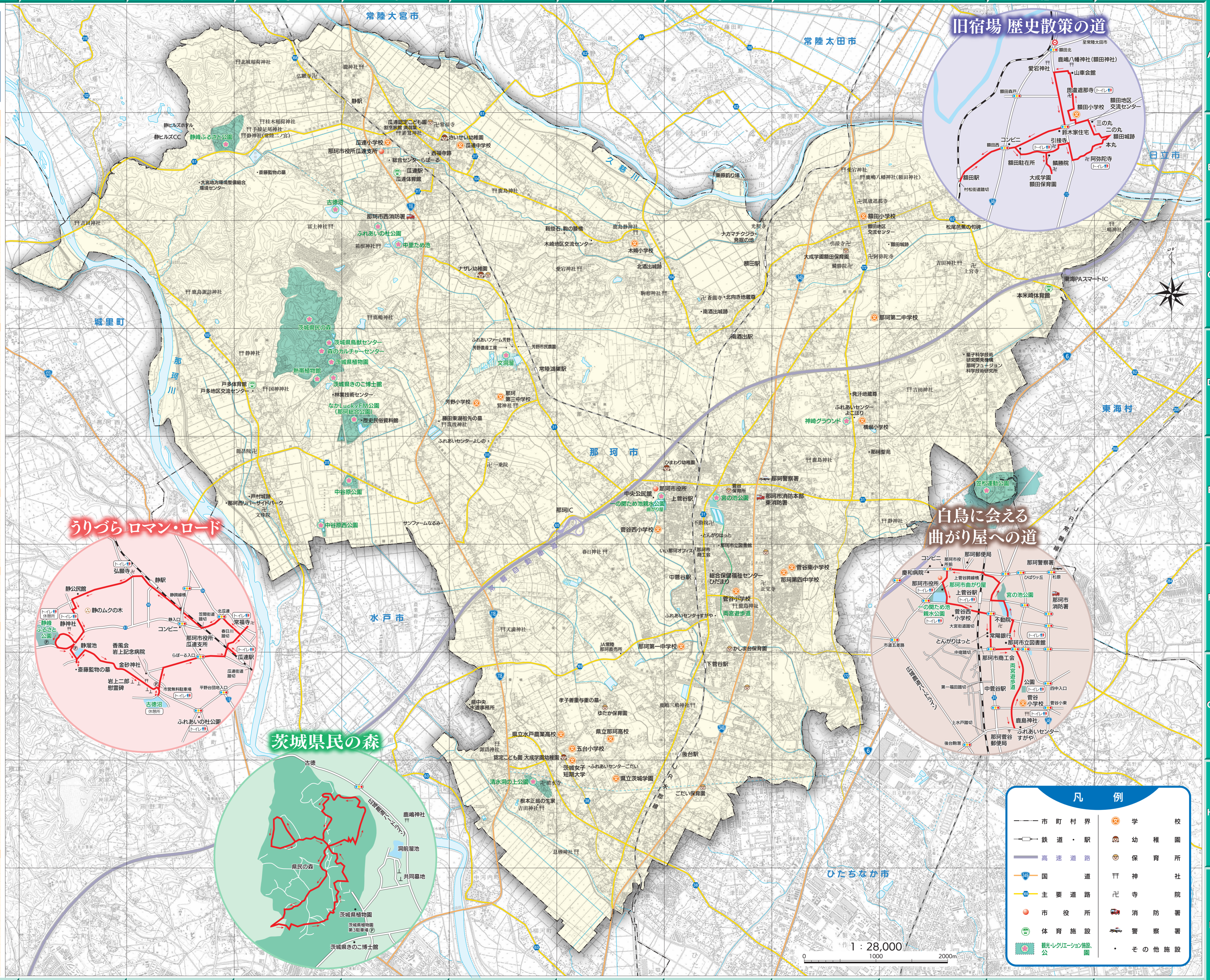
大同年間(9世紀初頭)の創建といわれ武甕槌命が祭られています。3年に1回行われる「菅谷まつり」で有名です。

宮の池公園

東西に並ぶ2つの池からなり、春には、湖畔に咲き誇る桜を目当てに多くの人々が訪れています。

那珂市観光ガイドマップ

一覧表			
名称	所在地	索引	
市役所(本庁)	那珂市 福田1819-5	E-8	
市役所(瓜連支所)	那珂市 瓜連321	B-6	
公共施設			
総合保健福祉センター・ひだまり	那珂市 菅谷3198	F-9	
中央公民館	那珂市 福田1819	E-8	
ふれあいセンターよこぼり	那珂市 横堀1526-1	D-10	
ふれあいセンターさかや	那珂市 菅谷2955-1	F-9	
ふれあいセンターこた	那珂市 後台1491-43	H-8	
ふれあいセンターよし	那珂市 福田307-1	E-7	
総合センターらぼーる	那珂市 古郷371	B-6	
額田地区交流センター	那珂市 額田南郷31-2	C-10	
戸多地区交流センター	那珂市 戸2297	D-5	
本郷地区交流センター	那珂市 本郷2899-1	C-8	
本米崎体育館	那珂市 本米崎2706-19	C-12	
戸多体育館	那珂市 戸2297	D-5	
瓜連体育館	那珂市 古郷310	B-6	
歴史民俗資料館	那珂市 古郷428-2	D-6	
市立図書館	那珂市 菅谷2995-1	F-9	
市消防本部 東消防署	那珂市 菅谷651-3	E-9	
那珂消防署	那珂市 中里117-1	B-6	
那珂警察署	那珂市 杉384-2	E-9	
いい那珂オフィス	那珂市 埴1020-1	E-10	
いい那珂オフィス	那珂市 埴4047 那珂南1212	F-9	
観光・レクリエーション施設・公園			
静かなるさと公園	那珂市 静1720-1	B-4	
古徳沼	那珂市 古郷	B-5	
一の関ため池親水公園	那珂市 菅谷4529-1	E-8	
那珂市曲がり屋	那珂市 菅谷4520-1	E-8	
清水河の上公園	那珂市 東木倉219-1	H-7	
茨城県植物園	那珂市 戸4589	D-5	
熱帯植物園	那珂市 戸4589	D-5	
茨城県きのこ博士館	那珂市 戸4692-1	D-5	
森のカルチャーセンター	那珂市 戸4589	D-5	
茨城県鳥獣センター	那珂市 戸4589	D-5	
茨城県民の森	那珂市 戸4589	C-5	
なかLuckyFM公園(那珂総合公園)	那珂市 戸崎428-2	D-6	
那珂西リバーサイドパーク	那珂市 戸7105-1	E-4	
ふれあいの社公園	那珂市 中里1246	C-6	
神崎グラウンド	那珂市 横堀1721	D-10	
文楽園	那珂市 埴	D-7	
中谷原西公園	那珂市 戸	E-5	
宮の池公園	那珂市 戸6000	E-6	
菅谷の池公園	那珂市 菅谷3012	E-9	
菅谷の池公園	那珂市 常陸太田市東原町1797	B-9	
駅			
静	那珂市 下大貫	A-6	
瓜連	那珂市 瓜連	B-6	
額田	那珂市 額田南郷1205-2	C-9	
常陸酒造	那珂市 酒造1362	D-7	
常陸酒造	那珂市 南酒造903-1	D-9	
上菅谷	那珂市 菅谷4496	E-9	
下菅谷	那珂市 菅谷4300-2	F-9	
後台	那珂市 菅谷4106	G-9	
下台	那珂市 後台695	G-9	
その他			
ふれあいファーム芳野	那珂市 埴2090	D-7	
サンファームなるみ	那珂市 福田2743-2	E-6	
とんがりはっ	那珂市 後台4422-2	E-9	
J.A常陸那珂産売所	那珂市 後台2290-5	F-8	
那珂フュージョン科学技術研究所	那珂市 向山801-1	D-11	
那珂市商工会	那珂市 菅谷4404-7	F-9	
主な神社			
三嶋神社	那珂市 本米崎2766	C-13	
吉田神社	那珂市 向山87	C-11	
吉田神社	那珂市 横堀810	D-11	
鹿嶋八幡神社(額田神社)	那珂市 横堀487	E-11	
鹿嶋八幡神社(額田神社)	那珂市 杉1459	E-10	
鹿嶋八幡神社(額田神社)	那珂市 額田北郷417	B-10	
鹿嶋八幡神社(額田神社)	那珂市 菅谷2345	F-9	
鹿嶋八幡神社(額田神社)	那珂市 福田779	F-8	
鹿嶋八幡神社(額田神社)	那珂市 後台1	G-9	
鹿嶋八幡神社(額田神社)	那珂市 中台1	H-8	
鹿嶋八幡神社(額田神社)	那珂市 東木倉1	H-7	
鹿嶋八幡神社(額田神社)	那珂市 西木倉1	G-7	
鹿嶋八幡神社(額田神社)	那珂市 東郷1	F-7	
鹿嶋八幡神社(額田神社)	那珂市 下江戸192	C-3	
鹿嶋八幡神社(額田神社)	那珂市 大内610	C-4	
鹿嶋八幡神社(額田神社)	那珂市 田崎512	D-5	
鹿嶋八幡神社(額田神社)	那珂市 戸2278	D-5	
鹿嶋八幡神社(額田神社)	那珂市 額田3420	D-6	
鹿嶋八幡神社(額田神社)	那珂市 酒造1509	D-7	
鹿嶋八幡神社(額田神社)	那珂市 戸崎1185	C-6	
鹿嶋八幡神社(額田神社)	那珂市 門部2735	C-8	
鹿嶋八幡神社(額田神社)	那珂市 南酒造44	C-9	
鹿嶋八幡神社(額田神社)	那珂市 静2	B-5	
鹿嶋八幡神社(額田神社)	那珂市 下大貫860	A-6	
鹿嶋八幡神社(額田神社)	那珂市 瓜連1276	B-6	
鹿嶋八幡神社(額田神社)	那珂市 古郷1593	C-5	
鹿嶋八幡神社(額田神社)	那珂市 中里1245	C-6	
鹿嶋八幡神社(額田神社)	那珂市 鹿嶋1460	B-7	
主な寺院			
上阿彌陀寺	那珂市 本米崎2270	C-11	
引接寺	那珂市 額田南郷375	C-10	
駒橋寺	那珂市 額田南郷429	C-10	
駒橋寺	那珂市 額田南郷558-2	C-10	
鹿嶋八幡寺	那珂市 額田北郷542	B-10	
光正寺	那珂市 額田北郷1172-1	B-C-9	
不動寺	那珂市 菅谷2199-1	F-9	
清水寺	那珂市 菅谷3021	E-9	
龍泉寺	那珂市 東木倉219-1	H-7	
文一寺	那珂市 戸2582	E-5	
一乗寺	那珂市 戸2939	E-5	
一乗寺	那珂市 額田1085	E-7	
弘通寺	那珂市 南酒造462	C-9	
常陸寺	那珂市 下大貫1146	A-5	
常陸寺	那珂市 瓜連1222	B-6	



旧宿場 歴史散策の道



うりづら ロマン・ロード



茨城県民の森



白鳥に会える 曲がり屋への道



凡例	
—	市町村界
—	鉄道・駅
—	高速道路
—	国道
—	主要道路
●	市役所
●	体育施設
●	観光・レクリエーション施設・公園
●	学校
●	幼稚園
●	保育所
●	神社
●	寺院
●	消防署
●	警察署
●	その他施設

1 : 28,000
0 1000 2000m